



1 Carte d'identité du site

Identifiant cartographique	15 075
Superficie	233 ha
Site inscrit en ERL au SMVM 2011	Oui
Site recensé dans l'atlas ADUAG 1995/98	Oui
Unité géographique fonctionnelle correspondante	UG 8B : La ville du Moule
Organismes impliqués dans la gestion	-

Localisation du site

La ravine Nord-ouest se situe à l'Ouest de l'agglomération moulennaise, en arrière du site balnéaire de la baie qui supporte un vaste programme d'équipements touristiques.

La limite fictive entre la baie et La ravine Nord-Ouest est la RN5 qui enjambe le petit cours d'eau venant se déverser dans la baie.



Sauf mention contraire, toutes les ph

Source : BdOrtho IGN 2005, prise de vue mars 2004

Accès au site : Le site est accessible depuis la RD 101 qui dessert le secteur de la Mahaudière ou bien en empruntant les chemins agricoles.



Cartographie du site d'après les données SMVM

Synthèse

Typologie du site (issue R146-1 du CU) ¹ :	Intérêts écologiques : <input checked="" type="checkbox"/> (les parties naturelles des estuaires), <input checked="" type="checkbox"/> (marais, zones humides et milieux temporairement immergés) et <input checked="" type="checkbox"/> (mangrove)
---	--

Justification du classement en ERL	Paysage remarquable ou caractéristique du patrimoine naturel et culturel du littoral	Oui
	Site nécessaire au maintien des équilibres biologiques	Oui
	Site présentant un intérêt écologique	Oui

Etat du site	
Etat des lieux du paysage (préservé / altéré / très altéré)	Préservé
Valeur paysagère (quotidienne / importante / majeure)	Majeure
Qualité écologique (faible / moyenne / forte)	Forte
Importance culturelle (faible / moyenne / forte)	Faible
Principaux usages et activités sur le site :	
Agriculture, pâturage, promenades	
Pressions et menaces	
Pressions naturelles (faibles / moyennes / fortes)	Moyennes
Pressions chimiques (faibles / moyennes / fortes)	Faibles
Pressions physiques (faibles / moyennes / fortes)	Moyennes

¹ Cf notice d'accompagnement (p.14)

Sources de pollution et éléments disqualifiants
Constructions dans l'enceinte de l'ERL, dépôts d'ordures
Protections, inventaires, labels, ...
Aucun

Propositions de modifications du périmètre du site	
Extension du périmètre	Non
Déclassement / pastillage	18,3 ha



Vue aérienne de la Ravine Nord-ouest



2 Diagnostic du site

2.1 Les paysages

Motifs du paysage : (mots clés)	Bâti résidentiel, cours d'eau, estuaire, forêt, lagune, mangrove et forêt humide, marais, monocultures, prairie, vallée
Valeur paysagère : (Quotidienne, importante, majeure)	Majeure pour les nombreux guadeloupéens et touristes qui fréquentent la RN 5 chaque jour.
Autres ERL présentant de fortes similarités en terme de motifs paysagers	Rivière d'Audoin

Unité géographique paysagère correspondante

Ce site s'inscrit dans l'Unité Géographique paysagère PAYS 7 A² correspondant aux plateaux de l'Est de la Grande Terre. Cette unité comprend un vaste plateau calcaire qui se prolonge vers l'Est jusqu'à la Pointe des Châteaux.

Visibilité du site

La Ravine Nord-ouest est bien visible depuis les hauteurs de la Croix, la Houssaie et l'Oranger. Au passage du pont de la RN 5 au-dessus de l'embouchure, le point de vue sur l'espace est également intéressant. Ce site inscrit dans les terres est par conséquent peu visible depuis la mer.

Structures paysagères et spécificités

Cet espace remarquable vaut essentiellement par la présence d'une vaste zone de mangrove qui s'étend sur plus de 230 hectares, entourée de

pâturages. En effet, ce site a peu souffert de dégradations d'origine humaine et présente une certaine authenticité.

Etat des lieux du paysage

Le paysage du site est dans l'ensemble bien préservé. Toutefois, la pression urbanistique se fait ressentir aux abords immédiats du périmètre de protection avec l'établissement de plusieurs habitations.

2.2 Caractéristiques écologiques

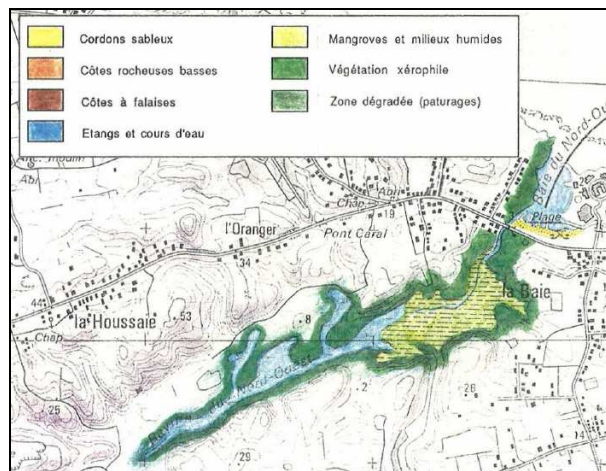
Liste des écosystèmes naturels rencontrés sur le site

En milieu humide, les quatre espèces de palétuviers sont présentes : le Palétuvier rouge (*Rhizophora mangle*), le Palétuvier gris (*Laguncularia racemosa*), le Mangle blanc (*Avicennia germinans*) et l'Olivier bord de mer (*Conocarpus erecta*). Le sol exondé et craquelé est parsemé de touffes de Cyperacées.

Plus en arrière, les fourrés de Fougère dorée (*Acrostichum aureum*) précèdent une végétation périphérique où les Ficus, Poirier (*Tabebuia pallida*), dominent une végétation de sous-bois où Crotons (*Croton* sp.), Acacias (*Acacia* sp.), Picanier (*Solanum racemosum*), Lépiné (*Zanthoxylum* sp.), Bois Chandelle (*Amyris elemifera*) sont bien représentés.



² Cf. Première phase de l'étude – Unité Géographiques fonctionnelles – Le Paysage (p.35)



Unités écologiques (issues de l'atlas ADUAG – DIREN, 1993)

Complémentarité et articulation du site, fonction forte pour l'équilibre des milieux naturels

Cet espace remarquable est séparé de celui de « Pointe Sainte Marguerite à la Baie du Nord-ouest » par la RN 5 et une série de constructions à proximité de la Baie du Nord-ouest.

Etat de préservation du milieu naturel

Le site souffre d'une grande fréquentation due à son accessibilité aisée et à la proximité immédiate du site touristique de la Baie du Nord-ouest et des unités de restauration qui s'y sont développées.

Ce report de la population vers la mangrove s'est traduit par la souillure de l'ensemble du site par des débris et la présence de plusieurs lieux de décharges sauvages.

2.3 Caractéristiques abiotiques du site

Réseau hydrographique

La ravine du Nord-ouest est une zone de marais et de formation de mangroves. On retrouve dans l'enceinte du site plusieurs mares temporaires.

Caractéristiques géologiques et morphologiques du site

Ce site se trouve dans l'Unité Géologique UG 6³ correspondant aux calcaires de la Grande-Terre et de Marie-Galante. Le sous-sol de la Grande-Terre est entièrement constitué de calcaire sédimentaire ce qui lui confère une allure tabulaire.



3 Activités, usages et services rendus

Activités primaires

Dans le périmètre de l'ERL et en zone exondée, on peut repérer quelques parcelles agricoles et des terres réservées à la pâture.

Fonction récréative

Le site est proche de la Baie du Nord-ouest et est donc fréquemment visité par les touristes présents dans la région.

Fonction naturelle du site

Zone tampon pour les risques naturels : inondation, limitation de l'érosion des sols

³ Cf. Première phase de l'étude – Unité Géographiques fonctionnelles – La Géologie (p.8)



La Ravine Nord-ouest est une zone enclavée constituant une zone d'expansion des crues jouant un rôle important en cas de submersion marine ou d'inondation.

Epuración des eaux

Les mangroves jouent un rôle fondamental de filtre naturel. Elles retiennent les particules en suspension et sont susceptibles de contenir certaines pollutions (nitrates, composés toxiques, micropolluants) évitant ainsi leur transfert vers la mer.

4 Pressions et menaces

Risques naturels

La position du site et sa morphologie de dépression littorale en font une zone exposée à deux aléas principaux :

- Sismique avec effet de site, sur les hauteurs et en fond de la ravine,
- surcôtes marines de 4 à 8 mètres en cas de marée de tempête ou de houle cyclonique

Pressions anthropiques

La **proximité de la RN 5** génère un certain nombre de pressions sur le site :

- Des nuisances sonores affectant l'avifaune,
- Une altération de la qualité des eaux liée aux rejets des eaux de chaussée chargées en métaux lourds et en hydrocarbures ainsi qu'un risque fort de dégradation de la qualité de la zone humide en cas d'accident sur la chaussée (transport de matières toxiques, hydrocarbures...)

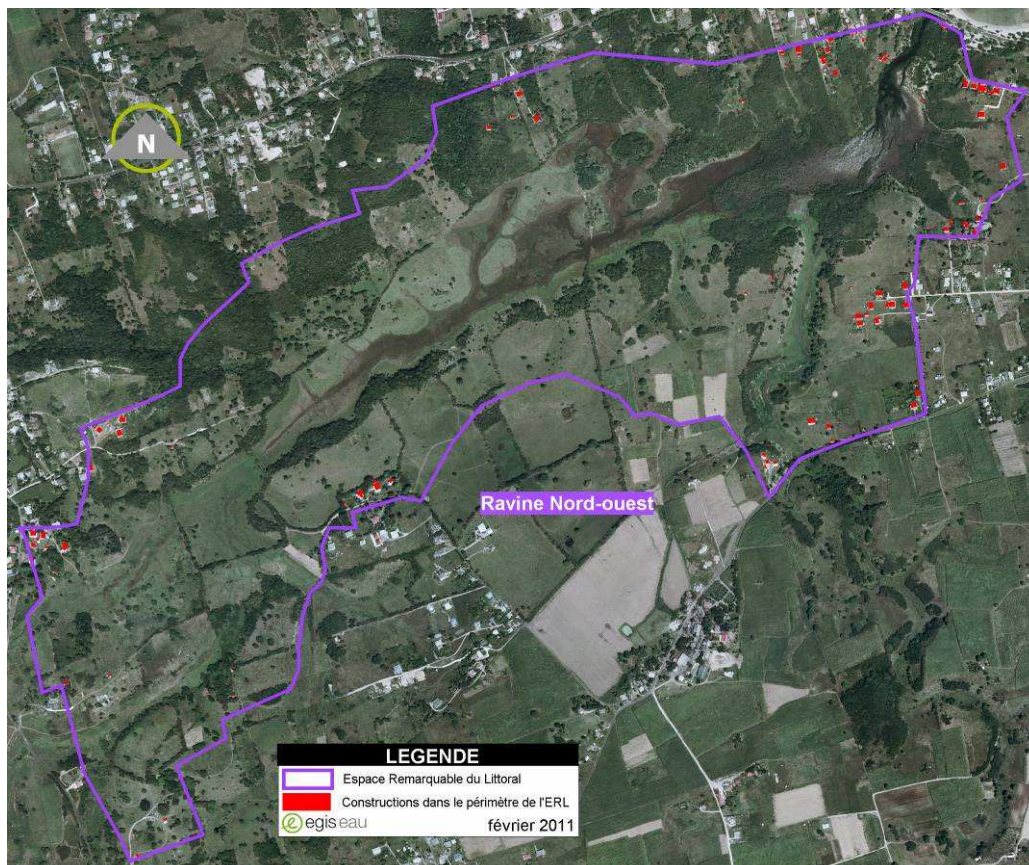
La **fréquentation du site** par les promeneurs génère une perturbation modérée des écosystèmes : dérangement de la faune, destruction de la végétation...

Urbanisation, étalement urbain

On peut faire état de plusieurs intrusions de l'urbanisation dans le périmètre de protection de l'ERL. Elles sont particulièrement rencontrées au Nord-est du site autour du secteur « la Baie » ; autour du hameau de la Mahaudière ainsi qu'au Sud du secteur la Croix.



Constructions au Sud de l'Oranger



Construction dans le périmètre de l'espace remarquable

Vulnérabilité des paysages

	Identification	Vulnérabilité	Réversibilité
Eléments disqualifiants (impacts avérés et répertoriés)	Constructions au sein de l'ERL	Forte Moyenne Faible	Impossible Difficile Possible
Facteurs de pression (indices dévotion du paysage)	Pression urbaine des quartiers avoisinant	Forte Moyenne Faible	Impossible Difficile Possible

Facteurs d'équilibre et évolutions observées

Cet espace remarquable est d'une taille importante (plus de 230 hectares). La qualité des milieux et le caractère humide des sols sont sa meilleure protection contre la progression de l'urbanisation.

Le site a connu assez peu d'évolution depuis l'élaboration de l'atlas ADUAG – DIREN de 1993.

5 Outils de protection des milieux naturels, inventaires, labels

Il n'existe aucun dispositif de protection du milieu naturel dans l'enceinte de ce site.

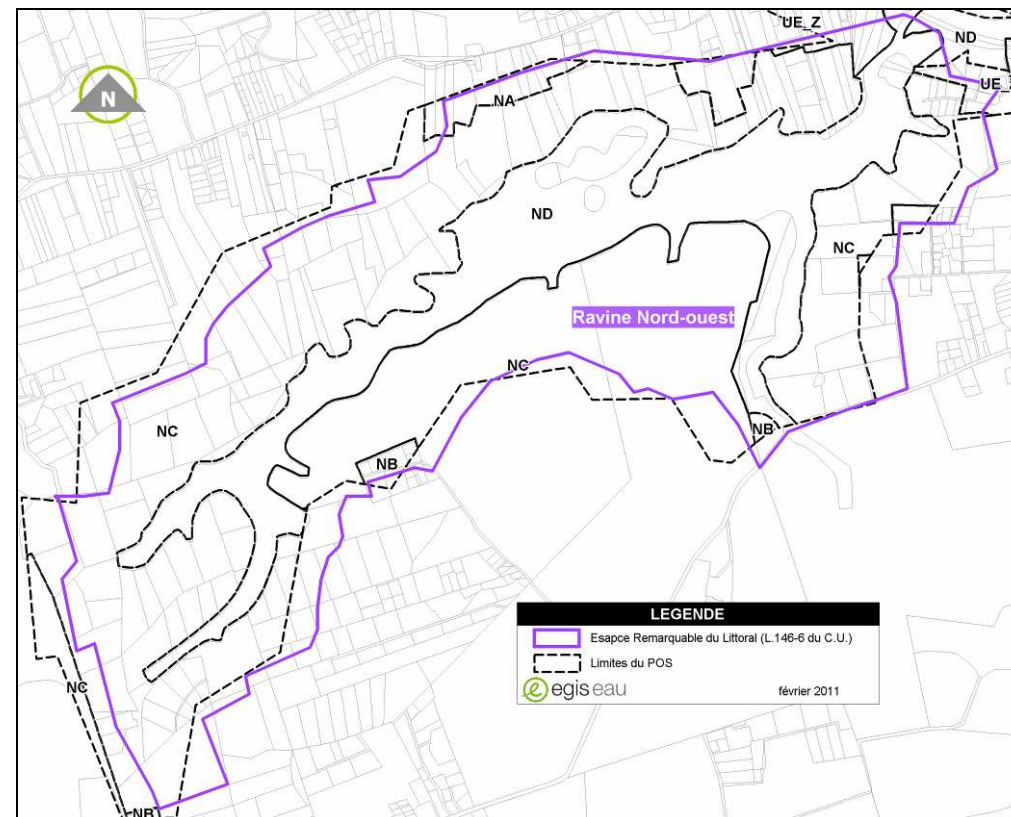




6 ZONAGE DU POS / PLU - SMVM

Au sein de l'ERL	Zone naturelle (ND) pour le secteur en eau et en zone agricole (NC) pour la partie hors eau. On repère aussi quelques parcelles classées en zone d'urbanisation future (NA) ou en zone d'extension des hameaux (NB).
Secteurs limitrophes	Manque de données

Les zonages du POS présentés ici sont issus de la couche pos_971 de 2006 réalisé par la DDE. La carte ci-contre n'a donc pas valeur réglementaire et ne tient pas compte des éventuelles révisions effectuées.





7 Evaluation des besoins

7.1 Besoins de protection

	Description	Niveau
Niveau de vulnérabilité	Forte pression d'urbanisation sur le site avec de nombreuses petites zones urbanisées en bordure.	Fort
Importance des protections actuelles	Pas de dispositif de protection particulier.	Faible
Niveau de sécurité des frontières	Urbanisation dense discontinue aux frontières du site.	Faible
Besoins de protection	Il y a un fort besoin de protection sur ce site qui ne bénéficie actuellement d'aucun outil de protection afin de maîtriser la pression d'urbanisation qui s'y exerce.	Fort

7.2 Besoins de restauration

	Description	Niveau
Niveau de dégradation	Dégradations due à la présence de décharges sauvages et de détritus éparses. petites zones urbanisées en bordure du périmètre.	Moyen
L'importance des fonctions naturelles assurées	Milieux variés abritant une faune et une flore riche et diversifiée. Mangrove : zone importante de reproduction, de nurserie, de refuge pour de nombreuses espèces.	Fort
L'importance des fonctions d'aménités	Mangrove : zone d'expansion des crues, limitation de l'érosion des sols, rôle d'épuration des eaux. Fonction paysagère très importante. Site touristique.	Fort
Besoins de restauration	Étant donné les fonctions importantes assurées par le site, le besoin de restauration est fort concernant le nettoyage des déchets. L'urbanisation est par contre difficilement réversible.	Fort

7.3 Besoins de gestion

Il n'y a pas de gestionnaire identifié sur le site. Compte tenu des besoins en protection et en restauration, une gestion du site semble nécessaire pour :

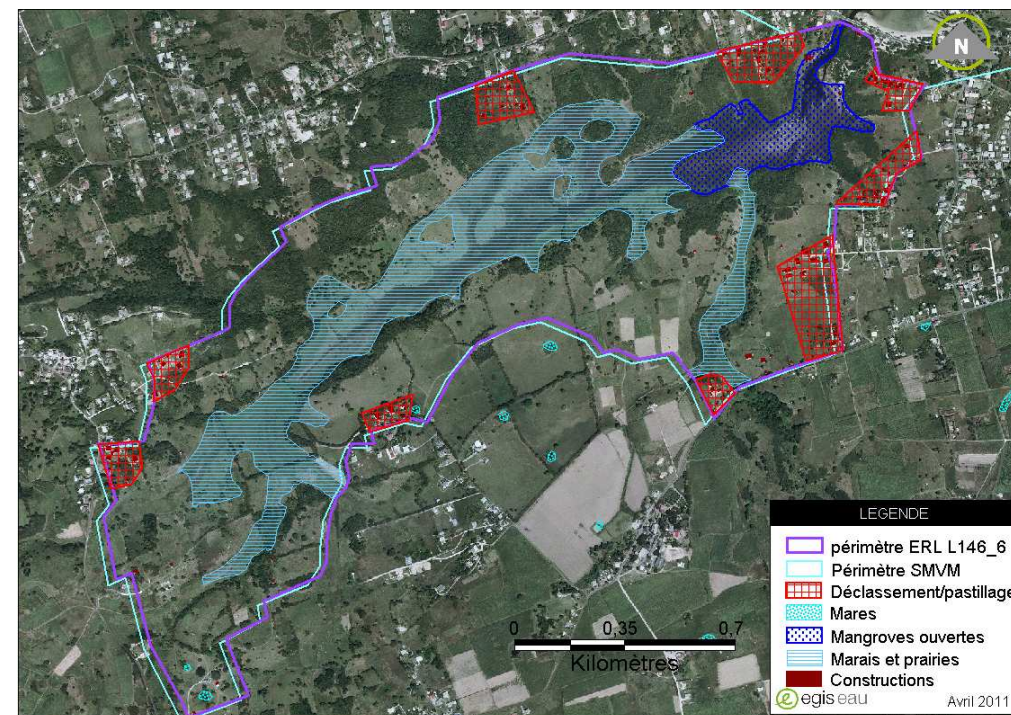
- le nettoyage des zones souillées par les déchets
- l'entretien de ces mêmes zones
- éventuellement la mise en place d'aménagements touristiques sur la zone humide à des fins éducatives
- répondre aux forts besoins de protection



8 Projet de modification du périmètre des sites

Les propositions de déclassement en rouge concernent les zones sur lesquelles des constructions sont identifiées. L'urbanisation sur ces espaces est très denses et induit une perte de leur caractère naturel. Un déclassement de ces zones est ainsi proposé malgré leur conservation en ERL au SAR/SMVM 2011.

	ERL d'origine	Extension(s)	Déclassement(s) pastillage(s)	Total ERL
Surface (ha)	232,8	-	18,3	214,5



Projet de modification du périmètre

Il est proposé d'exclure les zones d'urbanisation denses en bordure du site.

